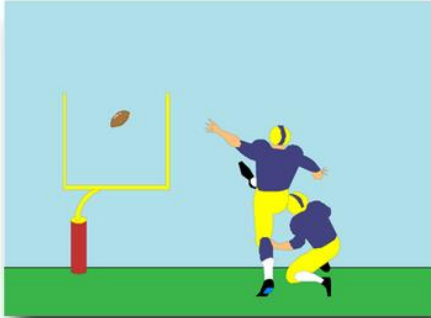


La Meta



©Depositphotos.com/Margaret Grissom

La iglesia universal y la iglesia local son los instrumentos indispensables de Dios para cumplir la Gran Comisión. [Diapositiva #1 del PowerPoint] Por eso vamos a estudiar los siguientes aspectos de la iglesia en relación a las misiones mundiales:

- La naturaleza bíblica de la iglesia referente a la misión de Dios,
- la iglesia como la meta de las misiones,
- la iglesia como la base de las misiones,
- nuevas estructuras dentro y fuera de la iglesia local para ayudar en su quehacer misionero,
- una nueva orientación para la iglesia y
- una herramienta para evaluar el impacto misionero de una iglesia.

El tema de “La Iglesia Local y Las Misiones” por necesidad es muy amplio, porque todos los demás temas de TIPCAM tratan de la iglesia de alguna manera. La Biblia obviamente habla de la iglesia; las definiciones de etnias alcanzadas y no alcanzadas giran alrededor de la iglesia viable y la historia de las misiones narra el crecimiento intencional de la iglesia. La oración misionera ocurre dentro de la iglesia; las finanzas salen de la iglesia; el comité de misiones es una nueva estructura dentro de la iglesia y el programa Alcance una Etnia trata de enfocar el ministerio misionero de la iglesia.

Por esta razón, vamos a estudiar ahora la iglesia en una forma general, y en otro capítulo vamos a ver en más detalle su trabajo misionero a través de su nuevo comité de misiones.



©Depositphotos.com/Victoria Protsak/Andriy Myahkov/Khoon Lay Gan/Kristy Pargayer/Margaret Grissom

I. La Naturaleza Bíblica de la Iglesia [2]

Para estudiar la iglesia vamos a Mateo 16 donde Jesús usó la palabra *iglesia* por primera vez. En ese momento, Jesús y sus discípulos estaban parados en una tierra pagana, no en la seguridad de la cuna judía de Judea o de Jerusalén. Eso en sí mismo hace una fuerte declaración acerca del propósito misionero para la iglesia. Jesús dijo en Mateo 16:18: *y sobre esta roca edificaré mi **iglesia**; y las puertas del Hades no prevalecerán contra ella.*

En la antigüedad una ciudad se defendía con sus muros y la puerta grande que había en el muro. Al derribar la puerta, la ciudad quedaba indefensa y los atacantes podían invadir la ciudad. La puerta es un instrumento de defensa, y el mensaje claro de este versículo es que la iglesia por naturaleza está en una postura de ataque contra el territorio de Satanás. [3] La primera vez que Jesús mencionó a la iglesia le dio una misión - derribar las puertas del infierno.

¡La última fortaleza de Satanás es mantener a 7,000 etnias encadenadas en completa oscuridad! Muchos tienen la idea que la iglesia existe solamente para cuidar, proteger y apacchar a las ovejitas mientras Satanás está al ataque. Este paradigma incompleto resulta en una iglesia que solo piensa

en sí misma y que no asume su papel de cumplir la Gran Comisión. Según Jesús, la iglesia está al ataque, y el territorio de Satanás está a la defensiva.

¡Es hora de jugar a... Abordo del Avión!

¿Cuáles son todas las cosas que uno puede hacer abordo de un avión o un autobús?



©Depositphotos.com/Claudia Mora

[4] El otro evento formativo que define a la iglesia es cuando Jesús se fue de la tierra, terminando la época de estar presente en un cuerpo humano. Allí empezó la época del Espíritu Santo operando a través del cuerpo de Cristo, la iglesia. En el mero momento que marca el inicio de la iglesia, Jesús nos dejó la Gran Comisión.

Como vimos en nuestro estudio del Antiguo Testamento, Dios tenía dos propósitos al escoger el pueblo de Israel, el propósito pastoral y el propósito misionero. Justo como Israel, es muy fácil que la iglesia olvide su propósito misionero. Pedro dijo: *Mas vosotros sois linaje escogido, **real sacerdocio**, nación santa, pueblo adquirido por Dios, para que anunciéis las virtudes de aquel...* (1 Pedro 2:9).

Hay una actividad muy divertida [5] para mostrar cuán fácilmente la iglesia puede olvidar su naturaleza bíblica y su propósito misionero. Empieza el juego diciendo: *Los aviones y los autobuses foráneos son cada vez más cómodos y lujosos. Vamos a hacer una lluvia de ideas. ¿Cuáles son todas las cosas que uno puede hacer abordo de un avión o un autobús?*

Van a responder diciendo: *Leer, dormir, ver películas, comer, ir al baño, escuchar música, usar el internet* entre mil cosas más. Que sea obvio que estás buscando otra respuesta que ellos no pueden adivinar. Lo interesante es que nadie va a decir: **¡Viajar!** Eso es precisamente la lección; es muy fácil olvidar el propósito principal. De igual manera, la iglesia realiza muchas actividades importantes pero es fácil olvidar su propósito principal - derribar las puertas del Hades y hacer discípulos en *todas las naciones*.

II. La Iglesia como la Meta de las Misiones [6]

En el capítulo “Definiciones” aprendimos la diferencia entre una etnia alcanzada y una etnia no alcanzada - la presencia o no de una iglesia viable. Pueden estar trabajando mil misioneros en una etnia no alcanzada, haciendo mil ministerios valiosos, pero nada va a permanecer hasta que se establezca una iglesia local. Es la iglesia que se describe en la Biblia con la metáfora *el cuerpo de Cristo*. Es algo vivo, que una vez establecida, crece y reproduce de tal manera que los misioneros buscan sembrar, no nada más una iglesia, sino un movimiento de plantación de iglesias.

La plantación de iglesias es la **meta** de la obra misionera. Dondequiera que iba Pablo en sus viajes, él siempre dejaba establecida una iglesia. Tanto es así que vemos en las epístolas pastorales sus indicaciones a Timoteo y Tito para dejar establecidos los líderes de la iglesia antes de dejar esos campos.

Vemos también en Apocalipsis 22, en una forma más profunda, cómo la iglesia es la meta final de las misiones. La iglesia, la novia de Cristo, la Nueva Jerusalén, desciende del cielo para encontrarse con su Novio. Dentro de esta Nueva Jerusalén están las hojas del árbol de la vida, que se encuentra junto al río que sale del trono de Dios, y esas hojas son *para la sanidad de las **naciones*** (22:2). La imagen de la iglesia en el cielo es la tarea misionera terminada, las naciones sanadas. La iglesia es la meta de las misiones en el sentido estratégico y también en el sentido eterno.

III. La Iglesia como la Base de las Misiones [7]

Además de ser la meta de las misiones, la iglesia es la **base** de envío de los misioneros. Esto lo vemos claramente en Hechos 13 en la iglesia de Antioquía y con la ofrenda misionera que Pablo recibía de la iglesia de los filipenses. Para su viaje misionero a España, Pablo solicitó la ayuda económica de la iglesia en Roma (Romanos 15:24). Aunque existen muchas organizaciones como agencias misioneras e institutos de capacitación misionera, la iglesia no puede desligarse de su privilegio de enviar y sostener a los misioneros. Existen siete millones de iglesias en el mundo. ¡Imagina el potencial de este gigante dormido!



©Depositphotos.com/Denis
Cristo/Arunas Gabalis

El Comité de Misiones, un Nuevo Ministerio en la Iglesia

Tal vez hasta este momento una iglesia haya escuchado todos los temas de TIPCAM con mucho entusiasmo. Puede estar muy impactada por esta imagen tan alta del papel de la iglesia local en las misiones, pero van a sentir la inquietud: *De acuerdo, pero ¿cómo lo hacemos? Nos cuesta trabajo organizarnos para ir a la otra colonia. ¿Cómo vamos a impactar hasta lo último de la tierra?* En este mero punto radica un cambio de paradigmas muy importante, la creación de un “**comité de misiones transculturales**” en la iglesia local. [8]

Para hacer cosas nuevas en una iglesia, a veces basta con fomentar nuevas actitudes. En cambio, para canalizar este nuevo entusiasmo misionero a acciones concretas, necesitamos crear una nueva estructura. El comité de misiones es un grupo selecto de miembros de la iglesia local que promueve el programa de misiones de esa iglesia. Vamos a estudiar en detalle este nuevo ministerio en el capítulo “El Comité de Misiones en la Iglesia Local.”

La obra misionera es una tarea gigantesca. El poder espiritual viene de las oraciones de la iglesia. El sostén económico de los misioneros viene de las iglesias. Los candidatos misioneros salen del discipulado de la iglesia. La iglesia es la base de las misiones.

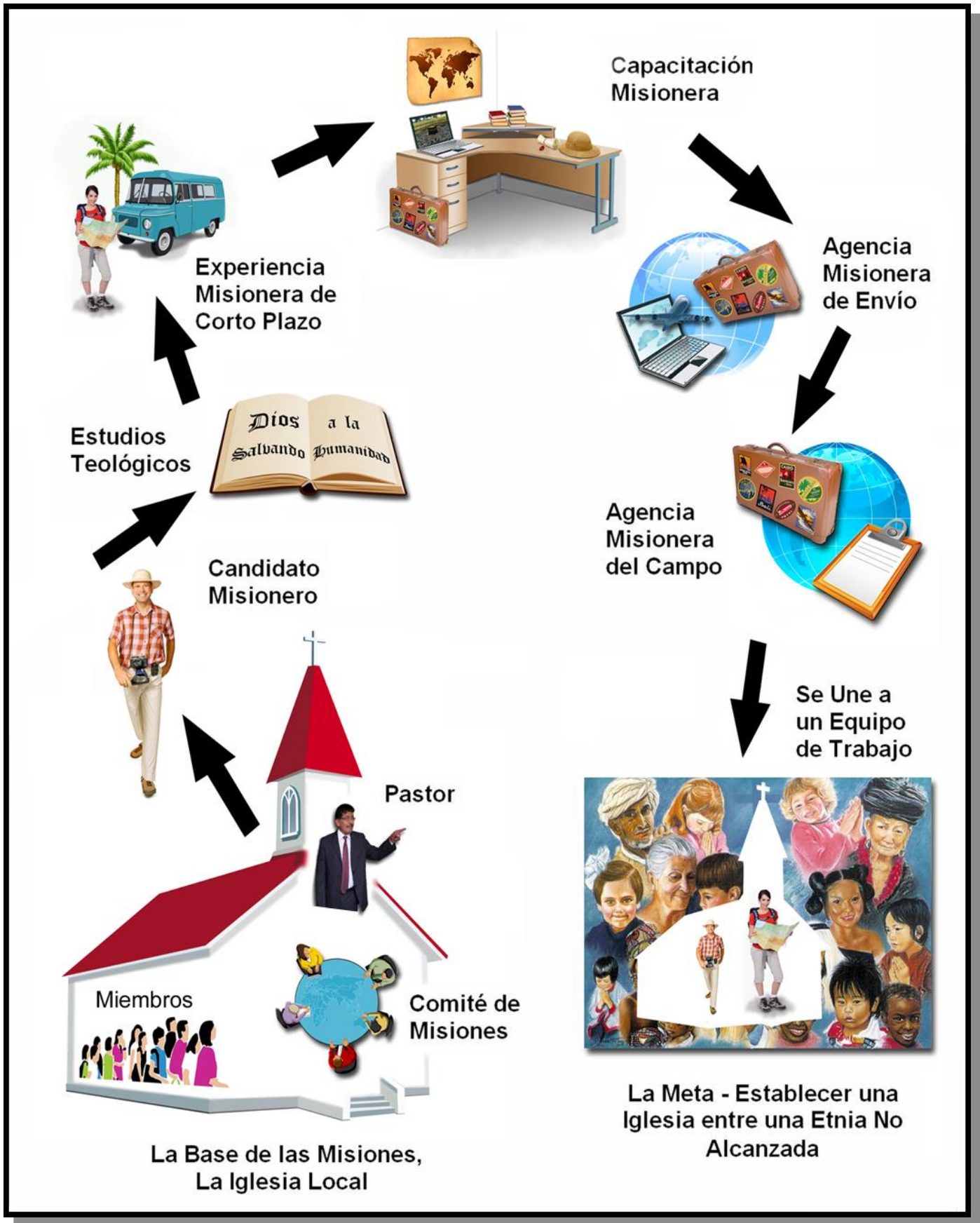
IV. La Iglesia y la Comunidad Misionera [9]

Siendo la base de la obra misionera, las iglesias locales son la parte fundamental de una red de cooperación entre muchas organizaciones misioneras. Estas organizaciones ayudan a la iglesia local o a una denominación en sus proyectos misioneros. Una iglesia que está empezando en las misiones no tiene que empezar de ceros ni tiene que volver a inventar la rueda.

Ya hablamos brevemente de las agencias misioneras y los institutos de capacitación misionera en las páginas 39 y 40. El cuadro en la página siguiente muestra cómo la comunidad misionera coopera en una situación ideal. Nota cómo esta red de cooperación empieza desde los miembros de la iglesia local y termina con una nueva iglesia en la etnia no alcanzada. Vamos a mostrar otros modelos de cooperación en el capítulo de “Comités.”

Para más información sobre agencias misioneras, institutos de capacitación misionera y experiencias misioneras de corto plazo, favor de visitar el sitio web de COMIMEX a:

www.comimex.org .



V. Una Nueva Orientación para la Iglesia [10]

No estamos buscando solamente agregar otra actividad a la iglesia, ni sumar otro equipo de trabajo, por más necesario que sea el comité de misiones. Con esa mentalidad el pastor que ya tiene demasiado trabajo se va a sentir más presionado, como vemos en la figura a la izquierda. Si contamos 28 actividades que están llamando la atención del pastor, es imposible que ¡las etnias de la Ventana 10/40 sea nada más una de ellas!

En cambio, si la iglesia vuelve a captar su verdadera naturaleza [11], con el pastor yendo adelante, pondría su mirada en Jerusalén, toda Judea, Samaria y lo último de la tierra, retomando el territorio dominado por Satanás. Esa es la iglesia bíblica.

Esto no es abandonar las actividades tradicionales de la iglesia, sino darles un nuevo propósito y una nueva orientación. Los pastores de las iglesias con una visión misionera están de acuerdo: *Cuando ponemos nuestra mirada en lo último de la tierra, Dios derrama más unción y bendición en toda la iglesia.* Un programa misionero en la iglesia le permite al pastor tener un ministerio de impacto global.



©Depositphotos.com/mike smith/mike smith/Martin Malchev/dayzeren/Daria Karaulnik



Una Encuesta [12] para Medir la Participación Misionera de una Iglesia

Las siguientes preguntas son para hacernos reflexionar sobre la participación misionera de nuestras iglesias. Existen iglesias en México que están haciendo todas estas actividades y hasta más, entonces no proponen un ideal no realista, sino ejemplos concretos.

- Al entrar en tu iglesia, ¿hay algo visible que comunica la visión misionera transcultural? (Mapas, versículos misioneros, estandartes, banderas o rostros de etnias)
- Al cantar “*Envíame a las naciones*” o “*Heme aquí, yo iré a las naciones,*” ¿hay un entendimiento en tu iglesia que eso implica ser misionero a una etnia no alcanzada de otra cultura y de otro idioma?
- ¿Existe en tu iglesia algún medio para comunicar a la congregación las necesidades de los misioneros mexicanos y de las etnias no alcanzadas? (Periódico mural, anuncios, insertos en el boletín o copias repartidas de las cartas de los misioneros)
- ¿Existe en tu iglesia una estrategia para saturar la iglesia con la oración por los misioneros mexicanos y por las etnias no alcanzadas?
- ¿Tienen bien definida la forma en que recogen las ofrendas misioneras? (Ofrenda anual, promesa de fe mensual, proyectos especiales o un porcentaje fijo de todas las ofrendas)
- ¿Están apoyando económicamente y orando por algún misionero que está trabajando en una etnia no alcanzada entre los indígenas de México?
- ¿Están apoyando económicamente y orando por algún misionero que está trabajando en una etnia no alcanzada entre los musulmanes, hindúes o budistas de la Ventana 10/40?
- ¿Hay alguna actividad misionera en el calendario de tu iglesia? (Culto misionero mensual, conferencia anual de misiones o momento misionero en cada culto)
- ¿Hay un comité de misiones mundiales identificado y trabajando en tu iglesia?
- ¿Está colaborando tu iglesia con alguna agencia misionera para canalizar sus ofrendas misioneras y para el cuidado de sus misioneros?
- Si existen más de 1,000 iglesias evangélicas por cada etnia no alcanzada, ¿participa tu iglesia en una alianza estratégica con otras iglesias para multiplicar el impacto y la eficacia de sus esfuerzos misioneros? (Denominación, movimiento, red, alianza de pastores)
- ¿Han discernido del Señor cuál de las 7,000 etnias no alcanzadas del mundo debe adoptar tu iglesia para alcanzar con el evangelio?
- ¿Han definido la política misionera de la iglesia?
- ¿Ha sido comunicado a la iglesia esta política misionera que fue discernida del Señor?